

STANDARDY OCHRONY MAŁOLETNICH

w Centrum Psychoterapii SELF
Batugowska



SPIS TREŚCI



Rozdział 1

Informacje Ogólne

1. Wprowadzenie
2. Słowniczek Pojęć
3. Udostępnianie „Standardów ochrony małoletnich”
4. Zasady przeglądu i aktualizacji dokumentu

Rozdział 2

Standardy ochrony małoletnich w Centrum Psychoterapii SELF Batugowska

Rozdział 3

Zasady ochrony małoletnich przed krzywdzeniem obowiązujące w Centrum Psychoterapii SELF Batugowska

1. Zasady zatrudniania pracowników w Centrum Psychoterapii SELF Batugowska oraz dopuszczania do kontaktu innych osób z małoletnimi
2. Zasady bezpiecznych relacji małoletnich klientów i personelu placówki
3. Zasady ochrony danych osobowych małoletnich
4. Zasady ochrony małoletnich przed treściami szkodliwymi i zagrożeń z sieci

Rozdział 4

Organizacja procesu ochrony małoletnich

1. Podział obowiązków i przydział zadań w zakresie wdrażania „Standardów ochrony małoletnich”.
2. Zakres kompetencji osoby odpowiedzialnej za przygotowanie personelu placówki do stosowania standardów oraz sposób dokumentowania tej czynności.
3. Osoby odpowiedzialne za przyjmowanie zgłoszeń o zdarzeniach podejrzenia krzywdzenia lub krzywdzenia małoletnich.
4. Dokumentowanie zdarzeń podejrzenia krzywdzenia lub krzywdzenia małoletnich i archiwizowanie wytworzonej dokumentacji.
5. Zasady ustalania planu wsparcia małoletniemu po ujawnieniu krzywdzenia.

Rozdział 1

Informacje ogólne

1. WPROWADZENIE

Nowelizacja Kodeksu rodzinnego i opiekuńczego (Dz.U. poz. 1606) określiła warunki skutecznej ochrony małoletnich przed różnymi formami przemocy. Wprowadzone zmiany wskazują na potrzebę opracowania jasnych i spójnych standardów postępowania w sytuacjach podejrzenia krzywdzenia lub krzywdzenia małoletnich.

„Standardy ochrony małoletnich” są jednym z elementów systemowego rozwiązania ochrony małoletnich przed krzywdzeniem i stanowią formę zabezpieczenia ich praw. Należy je traktować jako jedno z narzędzi wzmacniających i ułatwiających skuteczniejszą ochronę małoletnich przed krzywdzeniem.

W konstruowaniu „Standardów ochrony małoletnich” przyjęto następujące założenia:

- w placówce Centrum Psychoterapii SELF Batugowskanie są zatrudniane osoby mogące zagrazać bezpieczeństwu małoletnich,
- wszyscy pracownicy potrafią zdiagnozować symptomy krzywdzenia małoletniego oraz podejmować interwencje w przypadku podejrzenia, że małoletni jest ofiarą przemocy w szkole lub przemocy domowej,
- podejmowane w placówce postępowania nie mogą naruszać praw dziecka, praw człowieka, praw ucznia oraz bezpieczeństwa danych osobowych,
- małoletni wiedzą, jak unikać zagrożeń w kontaktach z dorosłymi i rówieśnikami,
- małoletni wiedzą, do kogo zwracać się o pomoc w sytuacjach dla nich trudnych i czynią to mając świadomość skuteczności podejmowanych działań,
- rodzice poszerzają wiedzę i umiejętności o metodach wychowania dziecka bez stosowania przemocy oraz potrafią je uczyć zasad bezpieczeństwa.

Ponadto przyjęto, że:

- prowadzone w placówce postępowanie na wypadek krzywdzenia lub podejrzenia krzywdzenia małoletnich jest zorganizowane w sposób zapewniający im skuteczną ochronę,
- działania podejmowane w ramach ochrony małoletnich przed krzywdzeniem są dokumentowane oraz monitorowane i poddawane okresowej weryfikacji przy udziale wszystkich zainteresowanych podmiotów.

Uwzględniając powyższe założenia niniejszy dokument określa zatem standardy ochrony małoletnich, stanowiące zbiór zasad i procedur postępowania w sytuacjach zagrożenia ich bezpieczeństwa. Jego najważniejszym celem jest ochrona małoletnich przed różnymi formami przemocy oraz budowanie bezpiecznego i przyjaznego środowiska w placówce.

2. SŁOWNICZEK POJĘĆ

Ilekcję w dokumencie „Standardy ochrony małoletnich” jest mowa o:

- 1) **małoletnim** (dziecku, klientcie) – należy przez to rozumieć każdą osobę do ukończenia 18 roku życia;
- 2) **personelu** – należy przez to rozumieć każdego pracownika placówki Centrum Psychoterapii SELF Batugowska, bez względu na formę zatrudnienia, w tym: wolontariuszy lub inne osoby, które z racji pełnionej funkcji lub zadań mają (nawet potencjalny) kontakt z małoletnimi/dziećmi;
- 3) **właścicielu** – należy przez to rozumieć właściciela Centrum Psychoterapii SELF Batugowska;
- 4) **rodzicu** – należy przez to rozumieć przedstawiciela ustawowego dziecka/małoletniego pozostającego pod ich władzą rodzicielską. Jeżeli dziecko pozostaje pod władzą rodzicielską obojga rodziców, każde z nich może działać samodzielnie jako przedstawiciel ustawy dziecka;
- 5) **opiekunie prawnym dziecka/małoletniego** – należy przez to rozumieć osobę, która ma za zadanie zastąpić dziecku rodziców, a także wypełnić wszystkie ciężące na nich obowiązki. Jest przedstawicielem ustawowym małoletniego, dlatego może dokonywać czynności prawnych w imieniu dziecka i ma za zadanie chronić jego interesy prawne, osobiste oraz finansowe;
- 6) **„osobie najbliższej dziecku/klientowi”** – należy przez to rozumieć osobę wstępną: matkę, ojca, babcię, dziadka; rodzeństwo: siostrę, brata, w tym rodzeństwo przyrodnie, a także inne osoby pozostające we wspólnym gospodarstwie, a w przypadku jej braku – osobę pełnoletnią wskazaną przez dziecko/małoletniego;
- 7) **przemocy fizycznej** – należy przez to rozumieć każde intencjonalne działanie sprawy, mające na celu przekroczenie granicy ciała dziecka/małoletniego, np. bicie, popychanie, szarpanie, itp.;
- 8) **przemocy seksualnej** – należy przez to rozumieć zaangażowanie dziecka/małoletniego w aktywność seksualną, której nie jest on lub ona w stanie w pełni zrozumieć i udzielić na nią świadomej zgody, naruszającą prawo i obyczaje danego społeczeństwa;

9) **przemocy psychicznej** – należy przez to rozumieć powtarzający się wzorec zachowań opiekuna lub skrajnie drastyczne wydarzenie (lub wydarzenia), które powodują u dziecka poczucie, że jest nic niewarte, złe, niekochane, niechciane, zagrożone i że jego osoba ma jakąkolwiek wartość jedynie wtedy, gdy zaspokaja potrzeby innych;

10) **zaniechanie** – należy przez to rozumieć chroniczne lub incydentalne niezaspokajanie podstawowych potrzeb fizycznych i psychicznych przez osoby zobowiązane do opieki, troski i ochrony zdrowia i/lub nierespektowanie podstawowych praw, powodujące zaburzenia jego zdrowia i/lub trudności w rozwoju;

11) **przemocy domowej** – należy przez to rozumieć jednorazowe albo powtarzające się umyślne działanie lub zaniechanie naruszające prawa lub dobra osobiste członków rodziny, a także innych osób wspólnie zamieszkujących lub gospodarujących, w szczególności narażające te osoby na niebezpieczeństwo utraty życia, zdrowia, naruszające ich godność, nietykalność cielesną, wolność, w tym seksualną, powodujące szkody na ich zdrowiu fizycznym lub psychicznym, a także wywołujące cierpienia i krzywdy moralne u osób dotkniętych przemocą;

12) **osobie stosującej przemoc domową** – należy przez to rozumieć pełnoletniego, który dopuszcza się przemocy domowej;

13) **świadku przemocy domowej** – należy przez to rozumieć osobę, która posiada wiedzę na temat stosowania przemocy domowej lub widziała akt przemocy domowej.



3.UDOSTĘPNIANIE „STANDARDÓW OCHRONY MAŁOLETNIICH”

W placówce opracowane zostały dwie wersje dokumentu „Standardów ochrony małychetnich:

- Wersja „zupełna”, inaczej kompletna,
- Wersja „skrótowa” – przeznaczona dla małychetnich.

Wgląd w wersję „zupełną” mają: wszyscy pracownicy placówki, rodzice, zewnętrzne podmioty uprawnione do kontroli.

Wersja „skrótowa” jest ogólnie dostępna ze względu na jej opublikowanie na stronie www.psycholog-self.pl

4.ZASADY PRZEGLĄDU I AKTUALIZACJI DOKUMENTU

Właściciel placówki dokonuje oceny stopnia znajomości i poprawności stosowania „Standardów ochrony małychetnich” na bieżąco.

W przypadku zmian prawa, wymagającego ich wdrożenia w dokumencie nowelizacje są wprowadzane na tych samych zasadach, które obowiązywały przy wdrożeniu dokumentu do obrotu prawnego w placówce.



Rozdział 2

Standardy Ochrony Małoletnich w Centrum Psychoterapii SELF Batugowska



Standard I.

Klienci, rodzice i pracownicy placówki Centrum Psychoterapii SELF Batugowska znają „Standardy ochrony małoletnich”.

Dokument jest dostępny i upowszechniany.

Wskaźniki realizacji standardu:

1. Dokument „Standardy ochrony małoletnich” został opracowany, zgodnie z Ustawą z dnia 28 lipca 2023 r. o zmianie ustawy – Kodeks rodzinny i opiekuńczy (Dz.U. poz. 1606).
2. Zapoznano z nim personel placówki
3. Dokument wprowadzono do stosowania w placówce.
4. Dokument udostępniono na stronie internetowej placówki: www.psycholog-self.pl oraz w widocznym miejscu w budynku
5. Informacja, iż w ośrodku zostały wprowadzone Standardy ochrony małoletnich, została zawarta w Regulaminie, który podpisuje każdy Klient korzystający z usług w Centrum Psychoterapii SELF Batugowska.
6. Dokument został udostępniony w dwóch wersjach: wersji pełnej oraz skróconej przeznaczonej dla małoletnich i zawierającej informacje dla nich istotne.
7. Informacje istotne dla małoletnich zawarte w dokumencie upowszechniane są w trakcie konsultacji indywidualnych, gdy zaistnieje ku temu wskazanie
8. Publikacja dokumentu spełnia wymogi Ustawy o zapewnianiu dostępności osobom ze szczególnymi potrzebami.

Standard II.

Personel współtworzy i gwarantuje bezpieczne i przyjazne środowisko w placówce.

Wskaźniki realizacji standardu:

1. W placówce zatrudnia się personel po wcześniejszej weryfikacji w Krajowym Rejestrze Karnym, Rejestrze Sprawców Przepęstw na Tle Seksualnym i/lub w Centralnym Rejestrze Orzeczeń Dyscyplinarnych. W przypadku zatrudnienia obcokrajowców personel weryfikuje osobę w rejestrach karalności państw trzecich w zakresie określonych przestępstw (lub odpowiadających im czynów zabronionych w przepisach prawa obcego) lub w przypadkach prawem wskazanych poprzez oświadczenia o niekaralności.
2. Właściciel placówki określa organizację, stosowanie i dokumentowanie działań podejmowanych w ramach procedur określonych w dokumencie „Standardy ochrony małoletnich”.
3. Pracownicy placówki są świadomi swoich praw oraz odpowiedzialności prawnej ciążyącej na nich za nieprzestrzeganie standardów ochrony małoletnich.
4. W placówce prowadzona jest systematyczna edukacja wszystkich pracowników z zakresu ochrony dzieci/ małoletnich przed krzywdzeniem, a w szczególności:
 - a) rozpoznawania symptomów krzywdzenia małoletnich,
 - b) procedur interwencji w przypadku krzywdzenia lub podejrzenia krzywdzenia, a także posiadania informacji o krzywdzeniu małoletnich
 - c) dokumentowania podejmowanych działań związanych z ochroną małoletnich,
 - d) znajomości praw dziecka, praw człowieka i praw ucznia oraz zasad bezpiecznego przetwarzania udostępnionych danych osobowych,
 - e) odpowiedzialności prawnej za zdrowie i życie powierzonych opiece małoletnich,
 - f) procedury „Niebieskie Karty”,
 - g) bezpieczeństwa relacji całego personelu z małoletnimi (w tym uwzględniającą wiedzę o zachowaniach pożądanym i niedozwolonym w kontaktach z małoletnim).
5. W placówce prowadzi się systematyczną diagnozę czynników ryzyka i czynników chroniących poczucia bezpieczeństwa małoletnich, a w szczególności w obszarach:
 - a) relacji między psychoterapeutami i małoletnimi klientami,
 - b) poczucia bezpieczeństwa psychofizycznego, z uwzględnieniem zagrożeń środowiskowych,
 - c) środowiska prowadzonych konsultacji (bezpieczeństwo emocjonalne na spotkaniach, poszanowanie odmienności, równość i sprawiedliwość w przestrzeganiu zasad i regulaminów, podmiotowe traktowanie małoletnich).
6. Placówka zatrudnia bądź współpracuje z Certyfikowanym Specjalistą Przeciwdziałania Przemocy wydanym przez PARPA

Standard III.

Placówka oferuje rodzicom/opiekunom prawnym informację oraz edukację w zakresie wychowania dzieci bez przemocy oraz ich ochrony przed krzywdzeniem i wykorzystywaniem.

Wskaźniki realizacji standardu:

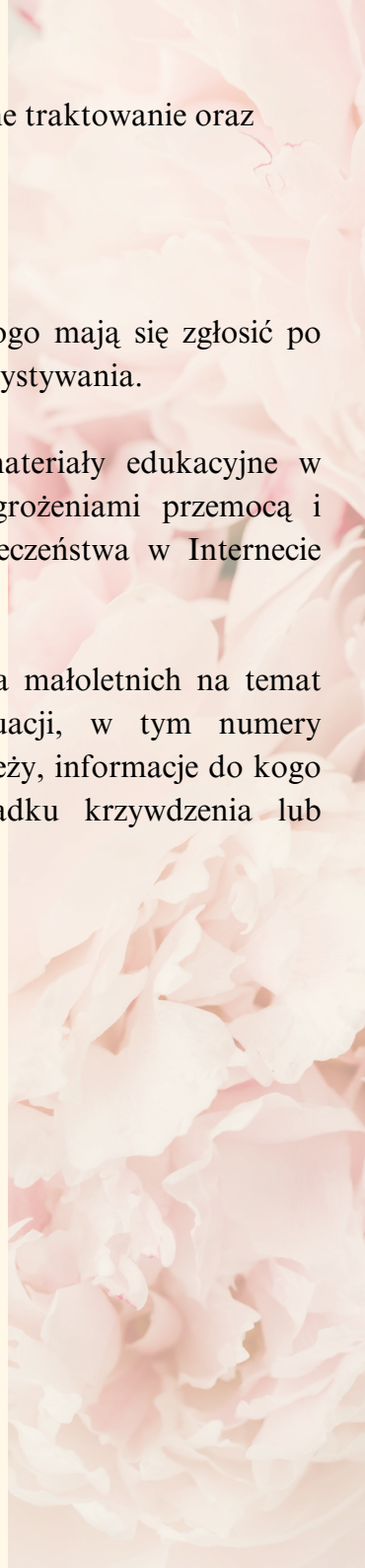
1. Wszyscy rodzice i opiekunowie mają dostęp do obowiązujących w placówce „Standardów ochrony małoletnich” oraz znają procedury zgłaszania zagrożeń.
2. Placówka świadczy usługi umożliwiające rodzicom oraz opiekunom prawnym dzieci, poszerzanie wiedzy i umiejętności wychowawczych, związanych z ochroną dziecka przed zagrożeniami, w tym w internecie oraz z zakresu wychowania pozytywnymi metodami wychowawczymi, bez kar fizycznych i krzywdzenia psychicznego dziecka.
3. W Centrum Psychoterapii SELF Batugowska istnieje możliwość umówienia konsultacji mającej na celu poszerzenie kompetencji rodzicielskich.
4. Psychoterapeuci mogą zobowiązać swoich klientów oraz rodziców/opiekunów małoletnich klientów do podjęcia konsultacji mających na celu poszerzenie kompetencji rodzicielskich.

Standard IV.

Placówka zapewnia małoletnim klientom równe traktowanie oraz przestrzeganie ich praw.

Wskaźniki realizacji standardu:

1. Małoletni klienci zostali poinformowani, do kogo mają się zgłosić po pomoc i radę w przypadku krzywdzenia lub wykorzystywania.
2. W placówce dostępne są dla małoletnich materiały edukacyjne w zakresie: praw dziecka oraz ochrony przed zagrożeniami przemocą i wykorzystywaniem seksualnym oraz zasad bezpieczeństwa w Internecie (brozury, ulotki, książki).
3. W placówce wyeksponowane są informacje dla małoletnich na temat możliwości uzyskania pomocy w trudnej sytuacji, w tym numery bezpłatnych telefonów zaufania dla dzieci i młodzieży, informacje do kogo mają się zgłosić po pomoc i radę w przypadku krzywdzenia lub wykorzystywania.



Standard V.

Organizacja postępowania na wypadek krzywdzenia lub podejrzenia krzywdzenia małoletnich zapewnia skuteczną ochronę małoletnim klientom.

Wskaźniki realizacji standardu:

1. Precyzyjnie określono procedury interwencji personelu w sytuacjach krzywdzenia lub podejrzenia krzywdzenia małoletniego, tj.
 - a) przemocy rówieśniczej,
 - b) przemocy domowej,
 - c) niedozwolonych zachowań personelu wobec małoletnich,
 - d) cyberprzemocy.
2. Postępowanie na wypadek krzywdzenia lub podejrzenia krzywdzenia małoletniego nie może naruszać jego godności, wolności, prawa do prywatności oraz nie może powodować szkody na jego zdrowiu psychicznym lub fizycznym (poczucie krzywdy, poniżenia, zagrożenia, wstydu).
3. W placówce ustalone są zasady wsparcia małoletniego po ujawnieniu doznanej przez niego krzywdy.
4. Uznaje się, iż osobą odpowiedzialną za przyjmowanie zgłoszenia o zdarzeniach zagrażających małoletniemu i udzielenia mu wsparcia oraz za składanie zawiadomień o popełnieniu przestępstwa na szkodę małoletniego, zawiadamianie sądu opiekuńczego oraz jest psychoterapeuta prowadzący spotkania z małoletnim klientem Centrum Psychoterapii SELF Batugowska w porozumieniu z właścicielem placówki
5. Osoba odpowiedzialna za przyjmowanie zgłoszenia zobowiązana jest do niezwłocznego zawiadomienia Sądu (wydział Rodzinny i Nieletnich), Ośrodka Interwencji Kryzysowej, MOPR lub Policji.
6. Podmioty postępowania uprawnione do przetwarzania danych osobowych uczestników postępowania w sprawach krzywdzenia małoletnich przestrzegają Politykę Bezpieczeństwa Przetwarzania Danych Osobowych, obowiązującą w placówce (RODO).

Standard VI.

W placówce wzmacniane jest poczucie bezpieczeństwa małoletnich w obszarze relacji społecznych oraz ochrony przed treściami szkodliwymi i zagrożeniami z sieci.

Wskaźniki realizacji standardu:

1. W placówce opracowano zasady zapewniające bezpieczne relacje między małoletnimi a personelem.
2. W placówce opracowano i wdrożono procedury ochrony małoletnich przed krzywdzeniem w sytuacjach:
 - a) przemocy fizycznej
 - b) przemocy psychicznej,
 - c) przemocy domowej,
 - d) przemocy seksualnej,
 - e) cyberprzemocy.
3. Pracownicy placówki realizują plan wsparcia małoletnich klientów po ujawnieniu doznanej przez niego krzywdy.



Standard VII.

Działania podejmowane w ramach ochrony małoletnich przed krzywdzeniem są dokumentowane.

Wskaźniki realizacji standardu:

1. W placówce prowadzony jest rejestr spraw zgłaszanych i rozpatrywanych w związku z podejrzeniem lub krzywdzeniem małoletnich.
2. Osoby upoważnione do przyjmowania zgłoszeń związanych z krzywdzeniem małoletnich składają oświadczenie o zachowaniu poufności i zobowiązanie są do zachowania bezpieczeństwa uzyskanych danych osobowych.
3. Zasady przechowywania ujawnionych incydentów lub zgłoszonych incydentów lub zdarzeń zagrażających dobru małoletniemu są zgodne z przyjętymi standardami.
4. Dokonuje się szacowania ryzyka naruszeń bezpieczeństwa danych osobowych oraz zasadności przyjętych technicznych i organizacyjnych środków ochrony.
5. Dla czynności przetwarzania danych osobowych szczególnej kategorii przetwarzania opracowano Karty rejestrów czynności przetwarzania.

Standard VIII.

Placówka monitoruje i okresowo weryfikuje zgodność prowadzonych działań z przyjętymi zasadami i procedurami ochrony dzieci.

Wskaźniki realizacji standardu:

1. Przyjęte zasady i realizowane procedury ochrony małoletnich są weryfikowane – przynajmniej raz na dwa lata.
2. Zasady monitoringu oraz termin, zakres i sposób kontroli określa właściciel placówki.



Rozdział 3

Zasady ochrony dzieci przed krzywdzeniem obowiązujące w Centrum Psychoterapii SELF Batugowska



1. Zasady zatrudniania pracowników w Centrum Psychoterapii SELF Batugowska oraz dopuszczania do kontaktu innych osób z małoletnimi/dziećmi

1. Właściciel placówki, przed nawiązaniem współpracy, uzyskuje informacje:

- 1) w przypadku każdego pracownika, wolontariusza, praktykanta z Krajowego Rejestru Karnego w zakresie przestępstw określonych w rozdziale XIX i XXV Kodeksu karnego, w art. 189a i art. 207 Kodeksu karnego oraz w ustawie z dnia 29 lipca 2005 r. o przeciwdziałaniu narkomanii (Dz. U. z 2023 r. poz. 172 oraz z 2022 r. poz. 2600), lub za odpowiadające tym przestępstwom czyny zabronione określone w przepisach prawa obcego;
- 2) w przypadku zatrudnienia każdej osoby w placówce i dopuszczeniem wolontariuszy lub praktykantów do kontaktu z małoletnimi klientami i opieki, z Rejestru Sprawców Przestępstw na Tle Seksualnym z dostępem ograniczonym.

2. Pracownicy ubiegający się o możliwość świadczenia usług w placówce składają, przed nawiązaniem współpracy, pisemne potwierdzenie spełniania warunku:

- 1) posiadania pełnej zdolności do czynności prawnych i korzystania z praw publicznych;
- 2) że nie toczy się przeciwko kandydatowi postępowanie karne w sprawie o umyślne przestępstwo ścigane z oskarżenia publicznego lub postępowanie dyscyplinarne.

3. W przypadku zatrudniania kandydata do pracy lub dopuszczenia do kontaktu z dziećmi osoby posiadającej obywatelstwo innego państwa jest on zobowiązany do złożenia przed zatrudnieniem lub dopuszczeniem do kontaktu z małoletnimi informacji z rejestru karnego państwa, którego jest obywatelem, uzyskiwanej do celów działalności zawodowej lub wolontariackiej związanej z kontaktami z dziećmi.

4. W przypadku, gdy prawo państwa, którego obywatelem jest osoba, o której mowa w pkt 3 nie przewiduje wydawania informacji do celów działalności zawodowej lub wolontariackiej związanej z kontaktami z dziećmi, osoba ta przedkłada informację z rejestru karnego tego państwa.



5. W przypadku, gdy prawo państwa, z którego ma być przedłożona informacja, o której mowa w ust. 4–5, nie przewiduje jej sporządzenia lub w danym państwie nie prowadzi się rejestru karnego, osoba, o której mowa w pkt 5, składa pracodawcy oświadczenie o tym fakcie wraz z oświadczeniem, że nie była prawomocnie skazana w tym państwie za czyny zabronione odpowiadające przestępstwu określonym w rozdziale XIX i XXV Kodeksu karnego, w art. 189a i art. 207 Kodeksu karnego oraz w ustawie z dnia 29 lipca 2005 r. o przeciwdziałaniu narkomanii oraz, że nie wydano wobec niej innego orzeczenia, w którym stwierdzono, iż dopuściła się takich czynów zabronionych, oraz że nie ma obowiązku wynikającego z orzeczenia sądu, innego uprawnionego organu lub ustawy stosowania się do zakazu zajmowania wszelkich lub określonych stanowisk, wykonywania wszelkich lub określonych zawodów albo działalności, związanych z wychowaniem, edukacją, wypoczynkiem, leczeniem, świadczeniem porad psychologicznych, rozwojem duchowym, uprawianiem sportu lub realizacją innych zainteresowań przez małoletnich, lub z opieką nad nimi.

6. Oświadczenia, o których mowa w pkt 6, składane są pod rygorem odpowiedzialności karnej za złożenie fałszywego oświadczenia. Składający oświadczenie jest obowiązany do zawarcia w nim klauzuli następującej treści: „Jestem świadomy odpowiedzialności karnej za złożenie fałszywego oświadczenia”. Klauzula ta zastępuje pouczenie organu o odpowiedzialności karnej za złożenie fałszywego oświadczenia.

7. Informacje oraz oświadczenia, o których mowa w pkt 4 – 8, właściciel placówki utrwała w formie wydruku i załącza do akt osobowych albo dokumentacji dotyczącej osoby dopuszczonej do działalności związanej ze świadczeniem porad psychologicznych

8. Zatrudniony personel, praktykanci i wolontariusze przed rozpoczęciem pracy lub dopuszczeniem do kontaktu z małoletnimi klientami, są zobowiązani do zapoznania się z:

- 1) Standardami ochrony małoletnich obowiązującymi w szkole/placówce,
- 2) Kodeksem etyki,,
- 3) Polityką bezpieczeństwa przetwarzania danych osobowych.

9. Potwierdzenie zapoznania się z w/w dokumentami oraz oświadczenia o zobowiązaniu się do ich przestrzegania składane jest w formie pisemnej i umieszczone w aktach osobowych lub dołączane do umów o świadczenie działalności wolontariackiej lub praktyki zawodowej.



2. Zasady bezpiecznych relacji małoletnich klientów i personelu placówki

2.1. Zasady ogólne:

- Personel dba o bezpieczeństwo dzieci podczas pobytu w placówce, monitorują sytuacje i dobrostan dziecka.
- Psychoterapeuci zatrudnieni w Centrum Psychoterapii SELF Batugowska przestrzegają w swojej pracy zasad Kodeksu Etyki Zawodowej.
- Pracownicy wspierają małoletnich w pokonywaniu trudności. Pomoc dzieciom uwzględnia umiejętności rozwojowe dzieci, możliwości wynikające z niepełnosprawności/ specjalnych potrzeb edukacyjnych.
- Pracownicy podejmują działania wychowawcze mające na celu kształtowanie prawidłowych postaw – wyrażanie emocji w sposób niekrzywdzący innych, niwelowanie zachowań agresywnych, promowanie zasad „dobrego wychowania”.
- Zasady bezpiecznych relacji personelu z dziećmi obowiązują wszystkich pracowników, stażystów i wolontariuszy. Znajomość i zaakceptowanie zasad są potwierdzone podpisaniem oświadczenia.



2.2. Zasady komunikacji z małoletnim

Komunikacja budująca dobre relacje z uczniem.

Personel:

1. W komunikacji z małoletnimi zachowuje spokój, cierpliwość i szacunek. Okazuje też zrozumienie dla zgłaszanych trudności i problemów.
2. Reaguje wg zasad konstruktywnej komunikacji i krytyki na każde obraźliwe, niewłaściwe, dyskryminacyjne zachowanie lub słowa uczniów oraz na wszelkie formy zastraszania i nietolerancji wśród nich.
3. Daje małoletnim prawo do odczuwania i mówienia o swoich emocjach, do wyrażania własnego zdania oraz prawo do bycia wysłuchanym przez psychoterapeutę.
4. Komunikacja z uczniami prowadzona jest w sposób konstruktywny, budujący relacje, a nie hierarchię zależności oraz nieufność i wrogość.
5. Nie zawstydza, nie upokarza, nie lekceważy i nie obraża małoletniego.
6. Nie obrzuca małoletniego wyzwiskami, nie wyśmiewa i nie ośmiesza go, np. stosując ośmieszające małoletniego przezwiska i zdrobnienia.
7. Unika wypowiedzi nakazujących, komenderujących, nadmiernie moralizujących, krytykanckich. Nie wytyka błędów małoletniego w sposób, który go rani.
8. Nie grozi małoletniemu, nie wyraża dezaprobaty wobec jego zachowania czy postępów w prowadzonym procesie psychoterapeutycznym w sposób uwłaczający godności i poczuciu własnej wartości.
9. Nie reaguje złośliwościami, sarkazmem na zachowanie małoletniego, nie dowcipkuje i nie żartuje z małoletniego, w sposób który obniża jego poczucie własnej wartości.
10. Słucha uważnie małoletniego, udziela odpowiedzi adekwatnych do wieku i danej sytuacji. W relacjach z małoletnim stosuje zasady pozytywnej komunikacji: aktywne słuchanie i komunikat JA.
11. Stosuje zasady konstruktywnej krytyki wobec, np. niewłaściwego zachowania małoletniego, tj. krytykuje małoletniego w taki sposób, aby nie czuł się zraniony, zmuszony do obrony czy do kontrataku.
12. Nie podnosi głosu w sytuacji innej niż wynikająca z konieczności zapewnienia bezpieczeństwa małoletniego
13. W sytuacji wymagającej interwencji wobec małoletniego nie podnosi głosu, nie krzyczy na niego, mówi wyraźnie, bez szeptu i krzyku, stara się utrzymać spokojny ton głosu. Utrzymuje kontakt wzrokowy. W czasie rozmowy znajduje się blisko drugiej osoby, ale nie narusza jej przestrzeni osobistej.

Komunikacja z małoletnimi klientami służąca rozwiązywaniu konfliktów i utrzymywaniu świadomej dyscypliny.

Personel:

1. W rozwiązywaniu konfliktów stosuje następujące zasady konstruktywnej komunikacji:

- a) nie ocenia,
- b) nie uogólnia, nie interpretuje,
- c) nie daje „dobrych rad”, nie moralizuje,
- d) stosuje komunikaty „JA”,
- e) oddziela problem od osoby, wyraża brak akceptacji dla zachowania a nie człowieka,
- f) skupia swoją uwagę na rozmówcy, koncentruje się na tym co mówi,
- g) okazuje rozmówcy szacunek,
- h) upewnia się, czy dobrze rozumie swojego rozmówcę,
- i) wysłuchuje małoletniego,
- j) mówi wprost – otwarcie wyraża swoje potrzeby, uczucia i propozycje,
- k) udziela konkretnych informacji zwrotnych.

2. W komunikacji z małoletnim, podczas rozwiązywaniu konfliktów, wystrzega się:

- a) tzw. stoperów komunikacyjnych: osądzania, krytykowania, wyzywania, rozkazywania, oskarżania, grożenia, odwracania uwagi,
- b) błędu nadmiernej generalizacji (zamiast mówić o konkretnych sytuacjach i konkretnych przyczynach irytacji, złości, przypisuje się pewne zdarzenia stałym cechom osoby),
- c) niewłaściwego zrozumienia intencji małoletniego – partnera rozmowy,
- d) niespójności komunikatu werbalnego z niewerbalnym.



3. Jeśli zaistnieje konieczność, psychoterapeuta włącza się w proces rozwiązywania konfliktu w systemie rodzinnym. Dbą o komunikację dającą małotnietmu poczucie bezpieczeństwa emocjonalnego i psychospołecznego, chroniącą go od poczucia, że rozwiązanie konfliktu jest dla niego krzywdzące i rodzi u małotnietnego poczucie niesprawiedliwości, zlekceważenia czy odrzucenia.

4. Umiejtnie, w sposób konstruktywny uczestniczy w rozwiązywaniu konfliktów, stosując w zależności od potrzeb różne metody ich rozwiązywania, np. negocjacje, mediacje, arbitraż, facylitację.

5. Szybko reaguje na problemy związane z dyscypliną:

a) rozwiązuje pojawiające się problemy z dyscypliną bezpośrednio po naruszeniu zasad,

b) nie podnosi nadmiernie głosu i nie krzyczy,

c) wykazuje empatię,

d) ustala (przypomina) obowiązujące zasady,

6. Metody dyscyplinowania małotnietnego dobiera adekwatnie do ich wieku i poziomu rozwoju. Metody te nie mogą naruszać godności i nietykalności osobistej uczniów (zakaz stosowania kar fizycznych).

7. Upominając słownie, perswazyjnie, stara się opanować własne negatywne emocje, np. złość, zdenerwowanie



Zakaz stosowania przemocy wobec małoletniego w jakiejkolwiek formie, w tym nawiązywania relacji o charakterze seksualnym

1. Kontakty personelu z małoletnimi klientami nie łamią obowiązującego prawa, ustalonych norm i zasad. Wszyscy są sprawiedliwie traktowani. Pracownicy nie dzielą ich i nie dyskryminują (ze względu na pochodzenie, poczucie tożsamości, wiek, płeć, status materialny, wygląd zewnętrzny, wiedzę i umiejętności).
2. Personel nie wykorzystuje wobec małoletnich relacji władzy lub przewagi fizycznej (zastraszanie, przymuszanie, groźby).
3. Personel nie stosuje żadnej formy przemocy fizycznej wobec małoletnich, np. takiej jak: zabieranie rzeczy, niszczenie rzeczy, bicie, popychanie, szturchanie, ograniczenie swobody ruchu, szczypanie, klapsy, pociągnięcie za włosy, bicie przedmiotami, wykręcanie rąk.
4. Personel nie stosuje żadnej formy przemocy psychicznej wobec małoletnich, np. takiej jak:
 - a) izolowanie, pomijanie, obniżanie statusu małoletniego w grupie,
 - b) stygmatyzowanie z powodu zdrowia, osiągnięć edukacyjnych, wyglądu, orientacji seksualnej, światopoglądu czy sytuacji majątkowej,
 - c) wyszydzanie, wyśmiewanie, ośmieszanie, poniżanie, wyzywanie, grożenie,
 - d) agresywne wypowiedzi, komentarze i ataki na czatach, komunikatorach i forach internetowych.;
 - e) umieszczanie obraźliwych, ośmieszających uczniów rysunków, zdjęć i filmów;
 - f) rozpowszechnianie wszelkich nieprawdziwych, poniżających materiałów,
 - g) cyberstalking – śledzenie w sieci poczynań klientów i upublicznianie ich.



5. Personel nie stosuje naruszających godność wypowiedzi o podtekście seksualnym, nie nawiązuje w wypowiedziach do aktywności bądź atrakcyjności seksualnej w tym:

- a) komentarzy na temat ciała/wyglądu/ubioru z podtekstem seksualnym;
- b) dyskryminujących komentarzy odnoszących się do płci,
- c) wulgarnych lub niestosownych dowcipów i żartów, cmokania, itp.
- d) nie pisze do małoletnich wulgarnych lub dwuznacznych smsów, e-maili,
- e) nie publikuje żadnych treści o małoletnich i ich rodzinach w osobistych mediach społecznościowych, np. facebooku,
- f) nie wdaje się w prywatne rozmowy w mediach społecznościowych, nie zamieszcza komentarzy i nie udostępnia zdjęć, w jakimkolwiek podtekście lub kontekście erotycznym

6. Personel nie narusza nietykalności osobistej małoletnich klientów. Nie zachowuje się wobec nich w sposób niestosowny, np. nie obmacuje go, nie dotyka, nie głaszcze, nie poklepuje w sposób poufały, dwuznaczny w celu zaspokojenia własnych potrzeb seksualnych).

7. Nie zmusza małoletnich do odbycia jakiegokolwiek aktywności o charakterze seksualnym.

8. Nie prowokuje nieodpowiednich kontaktów z małoletnim, np. nie angażuje się w takie aktywności jak łaskotanie, udawane walki z dziećmi czy brutalne zabawy fizyczne.

9. Upewnia/ informuje klientów, że jeśli czują się niekomfortowo w jakiejś sytuacji, wobec konkretnego zachowania czy słów, mogą o tym powiedzieć i mogą oczekiwać odpowiedniej reakcji lub pomocy.

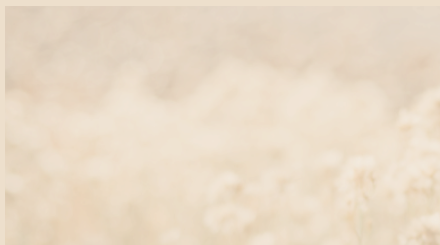
10. Zawsze jest przygotowany na wyjaśnienie swoich działań/zachowania.

11. Personel zachowuje szczególną ostrożność wobec małoletnich, które doświadczyły nadużycia i krzywdzenia, w tym seksualnego, fizycznego bądź zaniedbania. Jeżeli małoletni dążyłyby do nawiązania niestosownych bądź nieadekwatnych fizycznych kontaktów z dorosłymi, personel reaguje z wycuciem, jednak stanowczo, a także pomaga dziecku zrozumieć znaczenie osobistych granic.

12. Przy każdej rozmowie o charakterze indywidualnym, na życzenie małoletniego, zapewnia obecność opiekuna prawnego

Zasady nawiązywania kontaktu z klientami w godzinach pracy, za pomocą kanałów służbowych oraz w celach edukacyjnych lub wychowawczych.

1. Kontaktując się z małoletnim personel traktuje go podmiotowo.
2. Kontakt z małoletnim nigdy nie może być niejawny bądź ukrywany, nie może wiązać się z jakąkolwiek gratyfikacją ani wynikać z relacji władzy.
3. Co do zasady kontakt z klientami powinien odbywać się wyłącznie w godzinach pracy i dotyczyć celów mieszczących się w zakresie obowiązków personelu.
4. Personel nie zaprasza małoletnich do swojego miejsca zamieszkania, nie spotyka się z nimi prywatnie poza godzinami pracy.
5. Personel nie nawiązuje kontaktów z małoletnimi poprzez przyjmowanie bądź wysyłanie do nich zaproszeń w mediach społecznościowych. Nie kontaktuje się z nimi poprzez prywatne kanały komunikacji (prywatny telefon, e-mail, komunikatory, profile w mediach społecznościowych).
6. Jeśli zachodzi taka konieczność, właściwą formą komunikacji z małoletnimi poza godzinami pracy są kanały służbowe (e-mail, telefon służbowy, dziennik elektroniczny), a rodzice/opiekunowie prawni muszą wyrazić zgodę na taki kontakt.
7. Utrzymywanie relacji towarzyskich lub rodzinnych (jeśli małoletni i rodzice/opiekunowie są osobami bliskimi dla członka personelu) wymaga zachowania poufności.



3. Zasady ochrony danych osobowych małoletnich

1. W placówce wdrożono Politykę ochrony danych osobowych osób fizycznych (pracowników, małoletnich, rodziców/opiekunów).
2. Dokumentacja RODO została opracowana zgodnie z wymogami rozporządzenia Parlamentu Europejskiego i Rady (UE) nr 2016/679 Europejskiego i Rady (UE) nr 2016/679 z 27.04.2016 r. w sprawie ochrony osób fizycznych w związku z przetwarzaniem danych osobowych i w sprawie swobodnego przepływu takich danych oraz uchylenia dyrektywy 95/46/WE (ogólne rozporządzenie o ochronie danych) (Dz. Urz. UE L z 2016 r. 119, s. 1 ze zm.) oraz ustawy z dnia 10 maja 2018 r. o ochronie danych osobowych z uwzględnieniem zasad:
 - 1) zasady zgodności z prawem, rzetelności i przejrzystości,
 - 2) zasady ograniczenia celu przetwarzania danych,
 - 3) zasada minimalizacji danych,
 - 4) zasada prawidłowości danych,
 - 5) zasady ograniczenia przechowania danych,
 - 6) zasady integralności i poufności danych,
 - 7) zasady rozliczalności.
3. Osoby upoważnione do przetwarzania danych osobowych małoletnich oraz ich rodziców/ opiekunów prawnych, posiadają upoważnienie do ich przetwarzania danych osobowych na podstawie art. 6 i 9 RODO.
4. Każdy pracownik posiadający dostęp do danych osobowych złożył pisemne oświadczenie o znajomości Polityki bezpieczeństwa przetwarzania danych osobowych pod rygorem odpowiedzialności karnej i zobowiązał się do jej przestrzegania pod rygorem odpowiedzialności karnej.
5. Rodzice/ opiekunowie małoletnich są informowani o przetwarzaniu danych osobowych poprzez klauzule informacyjne.
6. Właściciel placówki wdrożył odpowiednie środki techniczne i organizacyjne w celu zapewnienia bezpieczeństwa przetwarzania danych osobowych.
7. W placówce wdrożono odpowiednią procedurę postępowania na wypadek wystąpienia naruszenia ochrony danych osobowych.
8. Dane osobowe małoletnich udostępniane są wyłącznie podmiotom upoważnionym do ich uzyskania.

4. Zasady ochrony małoletnich przed treściami szkodliwymi i zagrożeniami z sieci

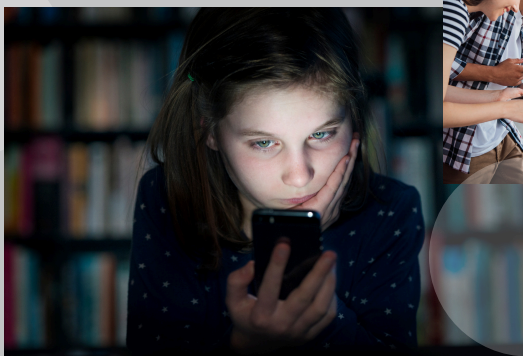
1. Pod pojęciem „treści szkodliwe i zagrożenia z sieci” rozumiane są:

- treści szkodliwe, niedozwolone, nielegalne i niebezpieczne dla zdrowia (pornografia, treści obrazujące przemoc, promujące działania szkodliwe dla zdrowia i życia małoletnich, popularyzujące ideologię faszystowską i działalność niezgodną z prawem, nawołujące do samookaleczeń i samobójstw, korzystania z narkotyków;
- treści stwarzające niebezpieczeństwo werbunku małoletnich do organizacji nielegalnych i terrorystycznych;
- różne formy cyberprzemocy, np. nękanie, straszenie, szantażowanie z użyciem sieci, publikowanie lub rozsyłanie ośmieszających, kompromitujących informacji, zdjęć, filmów z użyciem sieci oraz podszywanie się w sieci pod kogoś wbrew jego woli.

a) podejmowanie interwencji w każdym przypadku ujawnienia lub podejrzenia cyberprzemocy lub ujawnienie niebezpiecznych treści, która obejmuje:

- ustalenie okoliczności zdarzenia;
- zabezpieczenie dowodów;
- poinformowanie o sytuacji rodziców/ opiekunów prawnych;
- objęcie pomocą poszkodowanego małoletniego;
- powiadomienie policji, gdy sprawa jest poważna, zostało złamane prawo,

b) określenie procedury oraz działania, które należy podjąć w sytuacji znalezienia niebezpiecznych treści na komputerze lub zjawiska doświadczonej/ zaobserwowanej cyberprzemocy.



Rozdział 4

Organizacja procesu ochrony małoletnich



1. Podział obowiązków w zakresie wdrażania „Standardów ochrony małoletnich”.

Uznaje się, iż osobą odpowiedzialną za przyjmowanie zgłoszenia o zdarzeniach zagrażających małoletniemu i udzielenia mu wsparcia oraz za składanie zawiadomień o popełnieniu przestępstwa na szkodę małoletniego, zawiadamianie sądu opiekuńczego oraz jest psychoterapeuta prowadzący spotkania z małoletnim klientem Centrum Psychoterapii SELF Batugowska w porozumieniu z właścicielem placówki.

2. Zakres kompetencji osoby odpowiedzialnej za przygotowanie personelu placówki do stosowania standardów oraz dokumentowania tej czynności.

Osobą odpowiedzialną za przygotowanie personelu do stosowania standardów jest właściciel placówki. Przygotowanie personelu polega na pogłębianiu wiedzy i umiejętności rozpoznawania krzywdzenia, objawów, identyfikacji ryzyka krzywdzenia i podejmowania, zgodnie z prawem właściwych działań, a także wiedzy z zakresu odpowiedzialności prawnej w przypadku zaniechania postępowania w celu ochrony i wsparcia małoletnich. Zespół Centrum Psychoterapii SELF Batugowska uczestniczy w comiesięcznej superwizji pod okiem certyfikowanego superwizora.

3. Osoby odpowiedzialne za przyjmowanie zgłoszeń o podejrzeniu krzywdzenia lub krzywdzenia małoletnich.

Osobą odpowiedzialną za przyjmowanie zgłoszeń o zdarzeniach krzywdzenia lub krzywdzenia małoletnich są psychoterapeuci prowadzący proces psychoterapii małoletniego, rodziny lub dorosłego klienta, u którego zachodzi podejrzenie stosowania przemocy. W przypadkach zagrożenia życia lub zdrowia małoletniego proszę zostawić zawiadomienie o przemocy pierwszemu spotkanemu pracownikowi szkoły.

4. Dokumentowanie zdarzeń podejrzenia krzywdzenia lub krzywdzenia małoletnich i archiwizowanie wytworzonej dokumentacji.

Dla każdego zdarzenia podejrzenia krzywdzenia lub krzywdzenia małoletnich zakładana jest imienna teczka z nazwiskiem małoletniego. Teczki zakłada i prowadzi psychoterapeuta odpowiedzialny za proces psychoterapii. Do czasu zakończenia sprawy teczka pozostaje w gabinecie i jest należycie chroniona przed dostępem osób nieuprawnionych.



5. Zasady ustalania planu wsparcia małoletniemu po ujawnieniu krzywdzenia

Struktura dokumentu „Plan wsparcia małoletniego po ujawnieniu krzywdzenia”

Podstawa prawna. Rozporządzenie Ministra Edukacji Narodowej w sprawie organizacji i świadczenia pomocy psychologiczno-pedagogicznej (Dz.U. z 2023 r. poz. 1798 - § 2 ust. 2

1. Przeprowadzenie diagnozy sytuacji małoletniego po ujawnieniu krzywdzenia:

- a) charakterystyka doznanej krzywdy (rodzaj doznanej krzywdy, okoliczności doznanej krzywdy, stopień naruszenia prawa, stopień zagrożenia bezpieczeństwa małoletniego – w obszarze zdrowia, życia, rozwoju dziecka);
- b) analiza dostępnej dokumentacji, np. wyniki rozmów z dzieckiem, wyniki obserwacji dziecka (zachowanie, wygląd) dokonane przez np. rodziców, nauczycieli, innych pracowników oraz instytucji wspomagających ochronę dziecka, specjalistów
- c) określenie czynników ryzyka doznanej krzywdy oraz czynników wsparcia małoletniego – ustalenie indywidualnych potrzeb ofiary krzywdzenia w obszarze jej zdrowia/życia, zdrowia psychicznego, funkcjonowania emocjonalno-społecznego oraz w obszarze prawnym i socjalnym.

2. Zdefiniowanie celu oferowanego wsparcia, np.:

- a) udzielanie systematycznej/okresowej pomocy,
- b) zapewnienie specjalistycznego wsparcia dziecku/jego rodzinie;
- c) wdrożenie działań mających przywrócić równowagę emocjonalną dziecku/jego rodzinie;
- d) wspieranie rodziców/opiekunów prawnych dziecka w rozwiązywaniu problemów wychowawczych;
- e) pomoc dziecku w rozwiązywaniu konfliktów intrapsychnicznych;
- f) złagodzenie psychicznych i behawioralnych objawów skrzywdzenia
złagodzenie stresu, lęku małoletniego;
- g) zapewnienie bezpieczeństwa (np. socjalnego, psychicznego, prawnego);
- h) wzmacnianie poczucia własnej wartości dziecka;
- i) kształcenie umiejętności radzenia sobie z brakiem akceptacji społecznej, izolowaniem, dyskredytowaniem, z trudnymi sytuacjami w środowisku rodzinnym i społecznym

3. Ocena efektywności udzielanego wsparcia:

Ocena efektów wsparcia: ocena adekwatności udzielonego wsparcia do zdiagnozowanych potrzeb dziecka – ofiary krzywdzenia.

Podstawy prawne:

- Ustawa z dnia 29 lipca 2005 r. o przeciwdziałaniu przemocy domowej (Dz. U. z 2021 r. poz. 1249 oraz z 2023 r. poz. 289 oraz 535)
 - Ustawa z dnia 28 lipca 2023 r. o zmianie ustawy – Kodeks rodzinny i opiekuńczy oraz niektórych innych ustaw (Dz. U. 1606)
 - Ustawa z dnia 10 maja 2018 r. o ochronie danych osobowych (t.j. Dz. U. z 2019 r. poz. 1781)
 - Konwencja o prawach dziecka (Dz. U. 1991 r. nr 120, poz. 526)
 - Konwencja o prawach osób niepełnosprawnych (Dz. U. 2012, poz. 1169)
- 